

"RINGÖ-EPOKEN"-FISKARE I GENERATIONER!

Albert Johansson, Per Albertsson, Kjell Albertsson med sonen Ove Albertsson. Epoken startade med fiskebåten LL 930 Orion.



Foto från sjösättning av ståltrålaren LL 550 Ringö i Göteborg. Fr.v. Albert Johansson, dennes hustru Hildur som förrättade dopet, Per Albertsson och brodern Kjell.

Med sina båtar bedrevs fiske i Nordsjön, väster om Skottland, Skagerack och i Östersjön. Fångsterna har beroende av fiskeplatser, landats i England, Skottland, Danmark och Tyskland. När man låg på snurrevadsfiske på "Doggern" eller i Englands närhet var det vanligt att man landade sin fångst där. Aberdeen var den plats som ofta besöktes både för landning av fisk, bunkring och proviantering. Under dessa besök knöts goda kontakter som gagnade verksamheten. Under femtio och sextioalet var det sillfisket som dominerade. På våren fiskades makrill med drivgarn. Juli-oktober var det "Fladenfisket" som gällde. Under den övriga årstiden fiskades sill i Skagerack, bl.a. tillsammans med ett annat fiskelag, där flyttrålar brukades. Ove Albertsson bedrev med sin båt fiske efter räkor, kräfta och vitfisk i Skagerack.

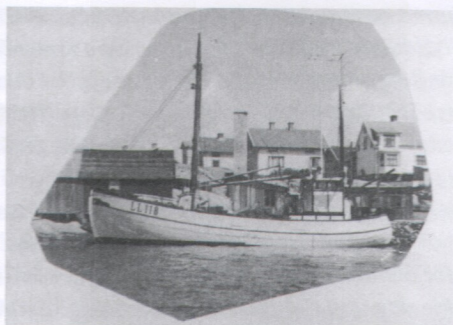
LL 930 ORION – bild saknas

Ägare: Albert Johansson, Gottfrid Karlsson
Hjalmar Johansson, 1922-1928
Byggd: På Fridhems varv i Lysekil år 1913.
Längd: 14,0 Bredd: 5.64
Motor: 35 Hkr 1-cyl Skandia



LL 118 Brittonia

Ägare: Albert Johansson och Ivar Alfredsson
1928-1930
Byggd: Hällevikstrand år 1928
Längd: 19.24 Bredd 6.02
Motor: 120 Hkr 1-cyl. Bolinder



LL 118 ASTA

Ägare: Albert Johansson, Per och Kjell Albertsson samt Alf Appelqvist
1931-1949
Byggd: 1931 i Skredsvik
Längd: 16.94 Bredd 5.95
Motor: 75 hkr 1 cyl Bolinder 1931-1942
145 hkr 2 cyl Bolinder 1942-
Fartyget skrotades 1981



LL 550 Ringö

Ägare: Albert Johansson och sönerna Per och Kjell. 1950-1957
Byggd: 1950 på Marstrand
Längd: 21,37 Bredd: 6.30
Motor: 220 hkr 2 cyl-Bolinder
Upphuggen på Mossholmens marina efter haveri 1987.



LL 550, Ringö II

Ägare: Albert Johansson, Per och Kjell Albertsson, 1957-1960

Byggd: 1956, Hälsö

Längd: 25.54 Bredd: 6.60

Motor 450 hkr, Völund diesel

1974-1987 hemmahörande i Kungshamn som LL 628 Atlantic.

1991 gick båten till Norge för upphuggning.



LL 550 Ringö III

Ägare: Albert Johansson, Per och Kjell Albertsson, 1960-1962

Byggd: Stålfartyg byggd 1960 i Göteborg

Längd: 28.22 Bredd: 6.42

Motor: 550 hkr, Völund diesel

Efter olika fartygsaffärer hamnade båten i Finland 1968.



LL 550, Ringö IV

Ägare: Per och Kjell Albertsson, 1962-1975

Byggd: 1951 Hälsö

Längd: 19.80 Bredd: 6.07

Motor: 220 hkr, 2 cyl-Bolinder

Tagen ur fiske 1993. År 2000 låg båten i Åbo, Finland.

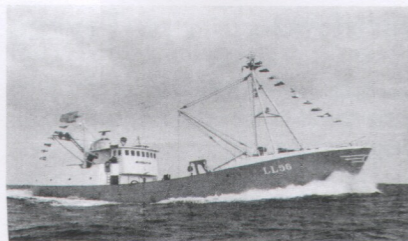


Foto: Poul Frigga, Fredrikshavn

LL 56 Stella Polaris sedd här på denna bild stävande för första gången mot hemmahamnen i samband med leveransen 1968.

Ägare: Kjell Albertsson och Gösta Sandberg 1968-1973

Stella Polaris var utrustad för ringnotsfiske.

1973 i oktober försålles Stella Polaris till P/R Henry Johannes Espersen, Hirtshals varvid namnet ändrades till Lene Polaris.

År 1993 var båten ännu i rederiets tjänst.



LL 394 Ringö

Ägare: Ove Albertsson och Gunnar Wilhelmsson, 1978-1983

Byggd: 1957 på Marstrand

Längd: 23.47 Bredd: 6.60

Maskin: 550 hkr, 5 cyl Völund diesel

1983 sålde Ove Albertsson sin del i båten till Gunnar Wilhelmsson



Foto: Ove privat

Ove Albertsson, är han den siste i familjens fiskarepok?

Foto där annat ej anges tillhör Per Karlsson och Lennart Samuelssons bildsamlingar.